

**Evento:** XXII Jornada de Pesquisa - Participante ESTRANGEIRO

## **PERFIL DEL INGRESANTE. CURSILLO DE INGRESO<sup>1</sup> STUDENT PROFILE. ENTRY COURSE**

**Armando Hugo Sosa<sup>2</sup>, Javier Alberto Duarte<sup>3</sup>**

<sup>1</sup> Trabajo de investigación realizado en la Facultad de Ingeniería de la Universidad Nacional de Misiones Argentina

<sup>2</sup> Docente Investigador, Facultad de Ingeniería, Universidad Nacional de Misiones

<sup>3</sup> Docente Investigador, Facultad de Ingeniería, Universidad Nacional de Misiones

### RESUMEN

Este artículo presenta de manera sucinta las actividades planteadas en el año 2017 en la asignatura Estrategias Del Aprendizaje, una de las materias que forman parte del cursillo de ingreso, junto con Física, y Matemática. El objetivo es orientar al alumno ingresante en el ámbito universitario. La Facultad de Ingeniería de la Universidad Nacional de Misiones tiene una vasta experiencia en este campo. El método empleado ha sido cuantitativo-cualitativo. El análisis de los resultados, inferiores a lo de los años anteriores, nos permite visualizar el nivel de compromiso ante las demandas académicas.

### ABSTRACT

This work briefly presents the activities proposed in 2017 by the subject Learning Strategies, which is part of the Entry Course, together with Physics and Mathematics to Facultad de Ingeniería, Universidad Nacional de Misiones. The objective of this course is to make students familiar with the university context. The School of Engineering has extensive experience of the field. A qualitative approach was adopted. Results showed that performance was lower than in previous years, which allowed visualizing the degree of commitments to academic demands.

### PALABRAS CLAVE

Cursillo de ingreso- perfil del ingresante - estrategias de aprendizaje- Desafíos

Keywords:

Entry Course - Freshman Profile - Learning Strategies

### INTRODUCCIÓN

Este trabajo busca visibilizar los componentes estratégicos y actitudinales que los alumnos ingresantes traen como bagaje cultural. Principalmente, en el año anterior, afloraron cuestiones vinculadas a las competencias lectoras y comprensivas por parte de los ingresantes (Sosa et al.,

**Evento:** XXII Jornada de Pesquisa - Participante ESTRANGEIRO

2016). El problema que se advierte es que las mismas se profundizan y que aparecen otras complementarias, pero, a su vez, determinantes en el recorrido académico. Se destaca carencia de actitud como cuestión a mejorar, así como el compromiso que se deja traslucir en los pupitres.

La permanencia y el recorrido formativo en tiempo y forma, es la propuesta para todo el alumnado. El abandono y el volver a cursar algunas materias son indicadores que generan inquietud. Frente a la inclusión, está presente el desgranamiento. Altach et al, 2009, citado por Ezcurra, 2011, señala "una primera hipótesis básica es que ese ciclo extraordinario de masificación, que abre la entrada a capas en desventaja, entraña *otra tendencia estructural clave: altas tasas de deserción*. Otro fenómeno global, de gran alcance". Otros autores como Rinesi (2014), Carli (2014), Chiroleu (2014), entre otros, plantean los desafíos que representa para la universidad el ingreso masivo.

Los métodos empleados están relacionados con los trabajos prácticos y las consultadas hechas a los alumnos.

La hipótesis que nos planteamos es que, al no tener examen eliminatorio en el ingreso, los alumnos no estudian y no se comprometen.

Nuestro trabajo de investigación persigue algunos objetivos:

1. Proponer herramientas de estudio orientadas a facilitar la comprensión de los textos académicos-científicos.
2. Facilitar estrategias de lectura, escritura científica y oralidad.
3. Trabajar colaborativamente con las otras áreas para guiar a los ingresantes en la cultura universitaria.
4. Generar espacios de interacción y conocimiento entre los estudiantes.
5. Trabajar en equipos, respetando la diversidad de pensamientos y construyendo saberes desde el diálogo y el debate.
6. Desarrollar competencias sociales y comunicaciones que favorezcan el proceso de formación integral.

## METODOLOGÍA

Para el desarrollo de las clases contamos con un total de 11 docentes. Nueve ingenieros, uno o dos de las distintas carreras de la Facultad de Ingeniería, excepto la tecnicatura en mantenimiento industrial. Dos docentes de otras disciplinas.

Los profesores tuvieron previamente al cursillo los materiales que íbamos a trabajar en el aula. Fueron artículos científicos publicados por personal de la casa y que correspondían a cada disciplina.

El equipo docente tuvo distintas instancias de trabajo previo a la actividad áulica, por ejemplo,

**Evento:** XXII Jornada de Pesquisa - Participante ESTRANGEIRO

reuniones, planificación. Durante el desarrollo del cursillo nos reunimos para intercambiar impresiones y evaluar el desempeño. Esta modalidad se conservó de la misma manera que el año anterior (Sosa, 2016).

En cada semana nos focalizamos en una estrategia distinta. El año pasado trabajamos solamente una estrategia. Modificamos la propuesta por sugerencia de los alumnos.

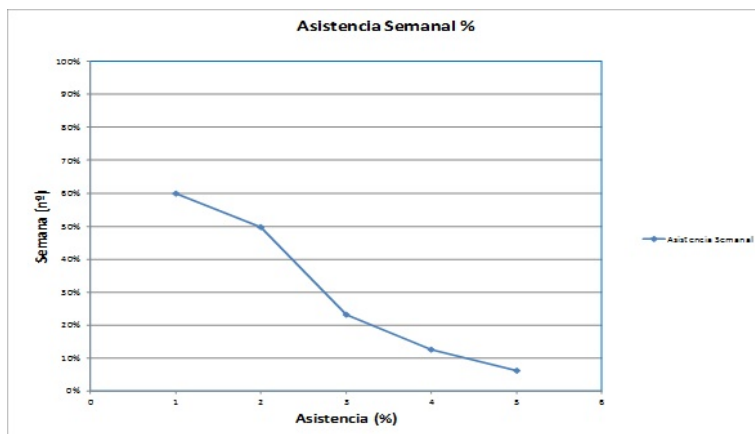
Las estrategias que abordamos fueron: síntesis[1], mapa conceptual[2] y cuadro comparativo[3]. Una de las semanas trabajamos la competencia comunicacional.

Las estrategias que abordamos fueron: síntesis[1], mapa conceptual[2] y cuadro comparativo[3]. Una de las semanas trabajamos la competencia comunicacional.

## RESULTADOS

Tomamos algunos indicadores para construir las características del ingresante. Algunos son:

### A. La asistencia a clases



[1] "Sintetizar un texto, cualquiera sea su contenido (literario, informativo, descriptivo, científico, etcétera) significa acortarlo sin que pierda su sentido, expresando las ideas del autor con palabras propias" (Técnicas de síntesis, s/f).

**Evento:** XXII Jornada de Pesquisa - Participante ESTRANGEIRO

[2] “Los mapas conceptuales son herramientas gráficas para organizar y representar conocimiento. Ellos incluyen conceptos, generalmente encerrados en círculos o cajitas de algún tipo, y relaciones entre los conceptos indicadas por una línea conectiva que enlaza dos conceptos” (Novak & Cañas, 2007, p. 1).

[3] “ Los cuadros comparativos son una herramienta o técnica de enseñanza-aprendizaje muy útil para visualizar en un golpe de vista las semejanzas y/o diferencias entre dos o más datos, hechos, épocas o situaciones. Permite la organización y sistematización de la información a comprender, constituyéndose en una estrategia importante para el aprendizaje significativo”(Los cuadros comparativos, s/f)

---

[1] “Sintetizar un texto, cualquiera sea su contenido (literario, informativo, descriptivo, científico, etcétera) significa acortarlo sin que pierda su sentido, expresando las ideas del autor con palabras propias” (Técnicas de síntesis, s/f).

[2] “Los mapas conceptuales son herramientas gráficas para organizar y representar conocimiento. Ellos incluyen conceptos, generalmente encerrados en círculos o cajitas de algún tipo, y relaciones entre los conceptos indicadas por una línea conectiva que enlaza dos conceptos” (Novak & Cañas, 2007, p. 1).

[3] “ Los cuadros comparativos son una herramienta o técnica de enseñanza-aprendizaje muy útil para visualizar en un golpe de vista las semejanzas y/o diferencias entre dos o más datos, hechos, épocas o situaciones. Permite la organización y sistematización de la información a comprender, constituyéndose en una estrategia importante para el aprendizaje significativo”(Los cuadros comparativos, s/f)

El total de alumnos/as inscripta para el cursillo de ingreso son 498. Este número varío con el inicio del ciclo lectivo. La primera semana estuvo constituida por dos días de clase. El primer día, 320 alumnos. El segundo, 272. Esto significo el 60% de asistencia sobre el total.

En la segunda semana hubo dos días de clases. El primer día, 225 alumnos. El segundo, 266. Esto significo el 50% de asistencia sobre el total.

En la tercera semana se tuvo solamente una clase de ESTRATEGIAS DEL APRENDIZAJE porque se

**Evento:** XXII Jornada de Pesquisa - Participante ESTRANGEIRO

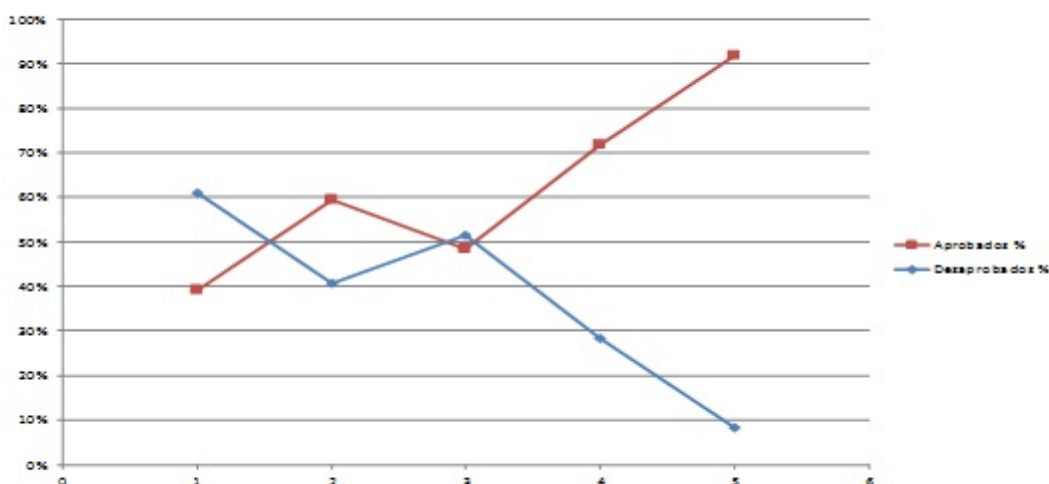
trabajó en conjunto con el Sistema de Tutorías en la realización a la sobre la carrera. Asistieron a clase 229 alumnos. Esto significa el 23% sobre el total.

La cuarta semana se tuvo una clase de ESTRATEGIAS DEL APRENDIZAJE porque se realizó en conjunto con el Sistema de Tutorías y Secretaria de Extensión la presentación de carreras. Asistieron a clase 124 alumnos. Esto significa el 13% sobre el total.

La quinta semana se tuvo una clase de ESTRATEGIAS DEL APRENDIZAJE porque fue feriado de carnaval. Asistieron a clase 61 alumnos. Esto significa 61% sobre el total.

### A. Resultados académicos

**EVALUACIÓN % ( respecto de asistentes)**



Este cuadro trabajo la variable de los resultados académicos. Además, discrimina los temas evaluados.

La primera semana se evaluó la habilidad que los estudiantes tienen para realizar síntesis sobre un material dado. Los alumnos leyeron primeramente un material que se les facilito. Luego se les pidió que escriban una síntesis sobre el mismo. La cátedra utilizo como estrategia que ellos hagan como saben. Esto nos permitió la clase siguiente abordar el tema, partiendo desde lo que los estudiantes tienen construido y las lagunas que poseen. En esa clase realizamos la misma actividad. Esta era evaluada con sus correspondientes observaciones. Ellos tenían la posibilidad de rehacerlo o no. El año anterior, poníamos como requisito para aprobar, que vuelvan a rehacer el trabajo (Sosa et al., 2016).

**Evento:** XXII Jornada de Pesquisa - Participante ESTRANGEIRO

El porcentaje se sacó en referencia al gráfico de asistencia. Aprobó el 39 % del total. Desaprobó el 61% sobre el total.

La segunda semana se abordó la elaboración de mapa conceptual. Utilizamos la misma estrategia. Los alumnos realicen la tarea a partir de lo aprendido. A la clase siguiente presentamos el significado y alcance de esta estrategia. Después, leyeron un artículo científico y lo expresaron a través del mapa conceptual.

El porcentaje se sacó en referencia al gráfico de asistencia. Aprobó el 59% del total. Desaprobó el 41% sobre el total.

Por lo tanto, se puede observar una mejora considerable con respecto a los resultados anteriores.

La tercera, cuarta y quinta, evaluamos cuadros comparativos. Unimos las semanas porque en cada una tuvimos solamente una clase. Los alumnos tuvieron hacer un trabajo de investigación. Buscar información sobre las carreras que se dictan en la Facultad de Ingeniería. Además, en clase abordaban distintos materiales de información para extraer información y luego tenían que compararlos.

La tercera semana aprobó el 48% sobre el total. Desaprobó el 52 % sobre el total. La cuarta semana el 72 % sobre el total. Desaprobó el 28 % sobre el total. La quinta semana, aprobó el 5%. Desaprobó el 8 %.

## CONCLUSIÓN

Se puede establecer que el rendimiento académico medido desde los alumnos que asistieron a clase fue creciendo, no así el rendimiento general tomado en base a los alumnos inscriptos. Esto es debido al incremento de la deserción a las clases de estrategia del aprendizaje que se detectó. La razón que se atribuye es el ingreso irrestricto a la facultad. Otra razón es que el alumno de la Facultad de Ingeniería prioriza el área de matemática y física. Pero se pueden abrir nuevas ventanas de investigación para descubrir otras variables que permitan comprender el hecho educativo.

## BIBLIOGRAFÍA

--Carli, S. (2014) *Algunos aportes para pensar los primeros años de la formación universitaria de los estudiantes*. IEC-CONADU.

- Chiroleu, A. (2014). *Democratización universitaria y desigualdad social en América Latina*. Política Universitaria, N°1, IEC-CONADU, mayo 2014.

-Los cuadros comparativos (s.f.). Recuperado el 17 de junio de 2017, de <http://educacion.laguia2000.com/estrategias-didacticas/los-cuadros-comparativos>

-Novak, J. & Cañas, A. (2007). *La teoría subyacente a los mapas conceptuales y a cómo*

**Evento:** XXII Jornada de Pesquisa - Participante ESTRANGEIRO

*construirlos*". Recuperado el 17 de junio de 2017, de <http://cmap.ihmc.us/docs/pdf/TeoriaSubyacenteMapasConceptuales.pdf>

- Rinesi, E. (2014). *La Universidad como derecho*. IEC-CONADU.

-Sosa, A. et alt. (2016). *El ingreso irrestricto genera nuevos desafíos*. Conferencia importada en el 6<sup>o</sup> JIDeTEV.

-Técnicas de síntesis (s.f.). Recuperado el 17 de junio de 2017, de <http://educacion.laguia2000.com/estrategias-didacticas/tecnica-de-sintesis>

-